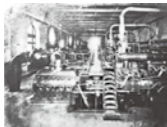


- 江户上水诞生期前夕**
- 1590 创建小石川上水（后来的神田上水）
  - 江户** 从自然流水到创建上水~发展成为100万城市的江户上水~
  - 1603 德川家康 在江户设立幕府
  - 1654 创建玉川上水
  - 1657 明历的大火
  - 1659 创建龟有（本所）上水
  - 1660 创建青山上水
  - 1664 创建三田上水
  - 1696 创建千川上水
- 江户上水的普及~江户上水的危机~**
- 1722 龟有上水、青山上水、三田上水及千川上水的四上水废止
- 明治**
- 1868 明治维新
  - 1886 霍乱大流行
  - 1888 开始上水改良设计调查
  - 1894 日清战争
  - 1898 淀桥净水厂开始供水
  - 1901 着手经营水源林
  - 1904 日俄战争
- 大正**
- 城市化浪潮与近代水道**
  - 1914 第一次世界大战
  - 1923 发生关东大地震，水道设施被严重损毁
  - 1924 村山上蓄水池完工，境净水厂开始供水
- 昭和**
- 灾害复兴与近代水道**
  - 1927 村山下蓄水池完工
  - 1932 郊区10个相邻的公营水道合并
  - 1934 山口蓄水池完工
  - 1941 太平洋战争
  - 1945 被战争损毁的水道设施复兴工程开始
- 支撑东京的近代水道**
- 1957 小河内水坝完工
  - 1959 长泽净水厂开始供水
  - 1960 东村山净水厂开始供水
  - 1964 东京奥林匹克运动会召开/多摩川水系大旱（东京沙漠）
  - 1965 淀桥净水厂废止，武藏水路开始供水
  - 1966 朝霞净水厂开始供水
  - 1967 矢木泽水坝完工
  - 1970 小作净水厂开始供水
  - 1973 多摩地区水道开始都营一元化
  - 1985 三乡净水厂开始供水
- 平成**
- 进化的现代水道**
  - 1992 金町净水厂、高度净水设施完工
  - 1999 三乡净水厂、高度净水设施完工
  - 2003 玉川上水，被指定为国家级史迹
  - 2004 朝霞净水厂、高度净水设施完工
  - 2007 三园净水厂、高度净水设施完工
  - 2010 东村山净水厂、高度净水设施完工
  - 2013 利根川水系，高度净水处理完全引入



邮戳本

〔参观指南〕

- 开放时间 上午9时30分至下午5时（进馆时间至下午4时30分止）
- 闭馆日 每月第4个周一（如周一为公众假期则顺延一日）  
新年休息日（12月28日至1月4日）
- 进馆费 免费
- 团体参观 ●可接待学校或企业等的团体参观。  
请电话或者传真预约。  
●如乘坐大巴到馆，请事先通知本馆。



〔温馨提示〕○请勿在馆内饮食。○馆内及占地内全面禁烟。

东京都水道历史馆  
TOKYO WATERWORKS HISTORICAL MUSEUM

邮编113-0033 东京都文京区本乡二丁目7番1号  
TEL (03) 5802-9040 FAX (03) 5802-9041

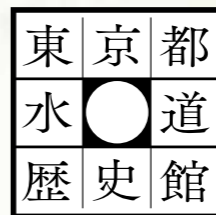
东京都水道局 <https://www.waterworks.metro.tokyo.jp/>  
东京都水道历史馆 <http://www.suidorekishij.jp/>



リサイクル適性

この印刷物は、印刷用の紙へリサイクルできます。

平成31年度第4期第551号



# 水之道

江户—东京 开创发展之路

四〇〇年



## 水之道，向未来伸展

自古以来，人们为了取水，都要走过又长又艰险的道路。

从德川家康在江户设立幕府开始，关于水的举措各式各样。

水滋润了我们的生活，也支撑了江户、东京的发展。

迎来21世纪，进入了东京水道向全世界宣言要为大家提供安全而又甘甜的水的时代。

从江户到东京的400年，一直向过去学习，从而开创未来……

东京都水道历史馆，自1995年建馆以来一直为大家介绍重要的水道历史。



令人愉悦的水之风景

东京都水道历史馆  
TOKYO WATERWORKS HISTORICAL MUSEUM

# 2楼

## 临近东京水道起源的 江户上水

您可以看到江户的上水井及其木筒、古籍等独一无二的珍贵资料。围绕玉川上水的感人故事、再现当时的长屋的展厅，充满丰富想象的展览，为大家解开江户的生活和水文化的发展奥秘。

### 2 江户的上水



实物展示木筒及接口的组装方式及结构等江户时代的高超技术。

### 3 以地图解读江户、东京的400年

### 4 《上水记》羽村堰的绘图

### 5 神田上水、御茶之水的挂筒

### 6 丸之内三丁目的木筒

### 7 八重洲北口的木筒

### 8 神田上水

### 9 玉川上水

玉川上水的故事  
以动画和木偶剧介绍玉川兄弟艰辛的努力和善心的壮烈剧。



### 10 江户的水情况

### 11 上水井



实物展示挖掘而成的上水井及其木筒。不同的形状和结构，可以看出江户时代的人们的用心。

### 12 江户时期的水道费用

### 13 长屋的上水井



再现江户时代长屋的模样，展示庶民的生活与上水的关系。

### 长屋轻歌舞剧



长屋的退休老人以诙谐的语气为大家讲述江户时代的庶民生活。

### 14 汐留遗址中的上水道

### 15 藩政时代的水道



## 从2楼开始请按照语音导航的编号依次参观。

详细呈现从江户上水发展成为东京水道的过程。

- 男卫生间
- 女卫生间
- 电梯
- 储物柜
- 无障碍卫生间
- 婴儿座位
- 冷水机
- 紧急出口

### 语音导航

顺着历史的脉络，通俗易懂地为大家解说。除了日语以外，还有各种外语解说。

[英语、韩语、中文]

免费租借



### 服务员

如有需要，服务员（导游）可以为您提供导览服务（仅限日语、英语）。（5人以上起/需事先预约）

### 1楼 休息室

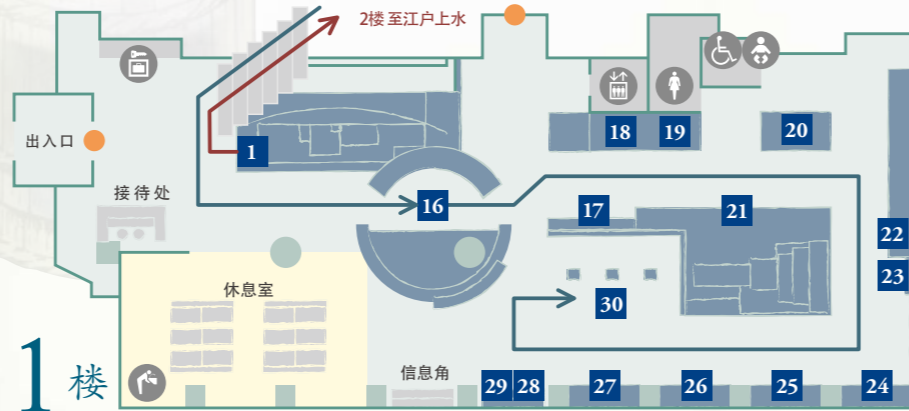


大画面播放视频及照片墙展示等，供大家欣赏。

### 3楼 图书馆



储藏了从江户时代至今的与水有关的资料，可供用于从调查研究至小学生的调查学习的广泛用途。



室外 中岛锐治博士故居的井边



室外 神田上水白堀（本乡供水厂公园）



馆藏 上水记（东京都指定有形文化财产 古籍）



《上水记》是从玉川、神田两大江户上水的概要，到市内配管情况及管道图、当时的水道价格等，介绍江户的繁荣和高超的土木技术的书籍。作为将江户上水的历史传承至今的珍贵资料，被指定为东京都指定有形文化财产（古籍）。

室外 神田上水石筒（本乡供水厂公园）

将1980年代中期挖掘的神田上水遗址部分移建及复原。请务必看看江户时代的水道管的形态。



# 1楼

## 称誉世界的东京水道

## 近现代水道

东京水道，克服了地震灾害、战争、干旱等无数的困难，无论规模还是水质，都发展成为全世界屈指可数的水平。以逼真的实物大模型及视频解说等，介绍其历史。

### 16 引入明治以后的近现代水道



以实物大小再现村山蓄水池内的取水塔。



### 21 铸铁管



近代水道拉开帷幕的同时，开始使用铸铁管，请参观其变迁及日本最大级别的水道管。

### 17 霍乱的流行

### 18 淀桥净水厂

### 19 共用栓

水的出口如龙状，蛇形铁柱式共用栓（实物）就是词语“蛇口”（水龙头）的起源。



### 26 漏水对策



东京水道采用漏水检测器，其漏水率之低令全世界称奇。

### 20 马水槽



设置了牛马用、犬猫用和用人3个饮水区的创造性的水道栓（模型）

### 27 高度净水处理

### 28 东京水道之现状

### 29 供水量

### 30 水与生活的变迁

